

СОДЕРЖАНИЕ

ВВЕДЕНИЕ	3
1. Организационно-правовые основы деятельности организации	4
2. Структурные подразделения организации	5
3. Характеристика основных направлений деятельности организации	7
4. Описание технологии и методологии финансового планирования и управления в организации	8
5. Анализ финансовых результатов деятельности организации	9
6. Исследование рынка в целом и основных конкурентов	13
ЗАКЛЮЧЕНИЕ	18
СПИСОК ИСПОЛЬЗОВАННОЙ ЛИТЕРАТУРЫ.....	19

praktikantu.ru

Отчеты по практике

8 (800) 505-77-31

ВВЕДЕНИЕ

Производственная практика студентов УрГЭУ является составной частью основной профессиональной образовательной программы высшего образования и представляет собой одну из форм организации учебного процесса, заключающуюся в профессионально-практической подготовке студентов в университете и в организациях.

Этапы и задачи прохождения практики:

- участие в организационном собрании;
- получение индивидуального задания;
- проведение инструктажа руководителем практики от кафедры
- изучение специальной литературы и другой научной информации, достижений отечественной и зарубежной науки в соответствии с профилем подготовки;
- работа в организации – базе практики;
- осуществление сбора, обработки, анализа и систематизации информации в соответствии с тематическим заданием;
- систематизация показателей конкурентной среды;
- составление отчета (разделов отчета) в соответствии с тематическим заданием
- оформление отчета;
- защита отчета.

Место прохождения практики - ЧОУ «Школа-интернат №11 ОАО «РЖД».

Должность – экономист.

1. Организационно-правовые основы деятельности организации

Практика была пройдена в частном общеобразовательном учреждении «Школа - интернат №11 среднего общего образования открытого акционерного общества «Российские железные дороги».

Адрес: 623782, Свердловская область, г. Артемовский, ул. Кронштадтская, д. 12.

Телефоны 8(34363)5-21-28, 8(34363)2-73-96

Адрес электронной почты skola_internat@mail.ru

Дата создания образовательной организации 15.01.1962

В ЧОУ «Школа-интернат № 11 ОАО «РЖД» в наличии основные документы Министерства образования и науки РФ, нормативные документы Министерства общего и профессионального образования Свердловской области, регламентирующие различные стороны образовательной деятельности общеобразовательных учреждений.

Деятельность школы в течение учебного года осуществляется в соответствии с планом работы школы. Исполнение плана контролируется администрацией образовательного учреждения.

Приказы по основным направлениям деятельности доводятся до исполнителей под роспись. Контроль исполнения осуществляет директор школы либо его заместители. Книги приказов ведутся и хранятся в соответствии с действующей инструкцией делопроизводства.

В школе ведется контроль исполнения поручений через журналы входящей и исходящей документации, а также заслушивание исполнителей на административных советах.

2. Структурные подразделения организации

Представим ниже схематично структуру образовательного учреждения.

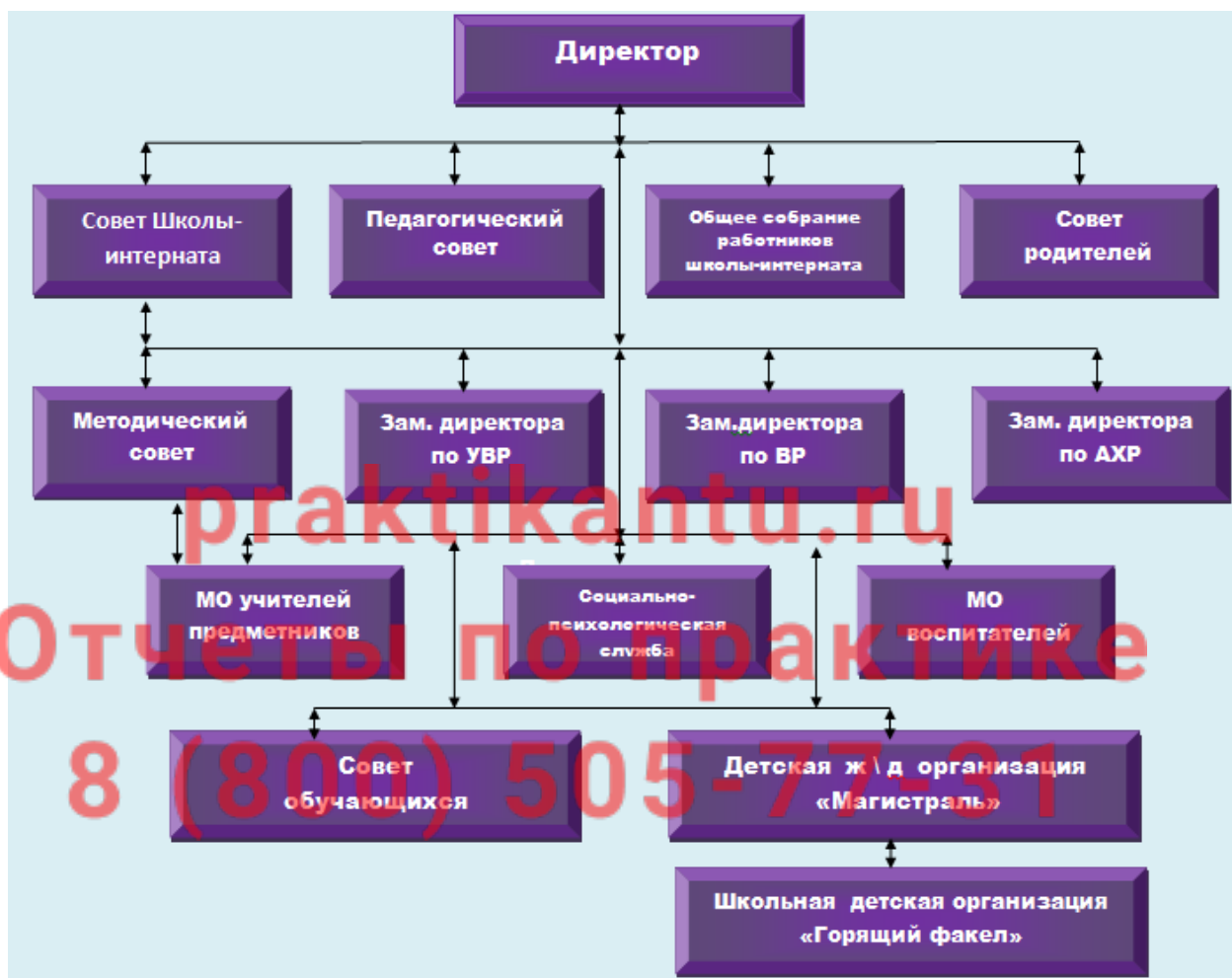


Рис. 1. Структура образовательного учреждения

Учредитель - Открытое акционерное общество «РЖД».

Руководитель - Терещенко Семён Михайлович- заместитель начальника отдела обеспечения деятельности негосударственных образовательных учреждений Департамента управления персоналом ОАО.

Непосредственная организация и координация деятельности: Отдел образовательных учреждений службы управления персоналом Свердловской железной дороги - филиала ОАО «РЖД».

Руководитель - Начальник отдела образовательных учреждений –
Чулкова Светлана Геннадьевна.

ЧОУ – директор-Свиридова Ирина Александровна

В соответствии с пунктом 84. Устава Школы-интерната №11 ОАО
«РЖД» коллегиальными органами учреждения являются: Совет Школы-
интерната, общее собрание работников Школы-интерната, Педагогический
совет, Совет родителей.

praktikantu.ru
Отчеты по практике
8 (800) 505-77-31

3. Характеристика основных направлений деятельности организации

Образовательная программа начального общего образования ЧОУ «Школа-интернат № 11 ОАО «РЖД» разработана педагогическим коллективом в соответствии с требованиями Федерального государственного образовательного стандарта начального общего образования с учётом рекомендаций Примерной программы образовательного учреждения, образовательных потребностей и запросов обучающихся, а также концептуальных положений УМК «Школа России», реализующих фундаментальное ядро содержания современного общего начального образования (базовые национальные ценности, программные элементы научного знания, УУД).

Начальная школа обучалась по ФГОС НОО, осваивали учебные программы образовательных систем «Школа России». Методологической основой выбранных учебных программ «Школа России» является системно-деятельностный подход в обучении.

В основной школе используются примерные образовательные программы основного общего образования, составленные на основе государственных образовательных стандартов.

В старшей школе используются примерные образовательные программы базового уровня, составленные на основе государственных образовательных стандартов, и авторские программы, составленные на их основе.

Учебные программы элективных курсов сориентированы на дополнение и расширение учебного материала, направленного на развитие интеллектуального и духовно-нравственного потенциала учащихся, формирование социальных компетенций.

4. Описание технологии и методологии финансового планирования и управления в организации

Финансовое планирование в организации может быть представлено схематично.



Рис. 2. Финансовое планирование в организации

Для совершенствования учета – первичного – и оптимизации возможностей для оперативного анализа и коррекции была внедрена «1С:Бухгалтерия 7.7 ПРОФ». "Бухгалтерия для бюджетных учреждений", Редакция 6.

Данная система позволила улучшить взаимодействие образовательного учреждения с централизованной бухгалтерией.

5. Анализ финансовых результатов деятельности организации

В данный момент бюджетные учреждения осуществляют или же уже осуществили переход от составления сметы к составлению плана финансово-хозяйственной деятельности.

Еще в 2015 – 2016 году планирование в образовательном учреждении осуществлялось на основе сметы. В 2017 году наметился переход к плану финансово-хозяйственной деятельности.

Таблица 1

Планирование расходов образовательного учреждения за период 2015 – 2017 гг.

Наименование целевой статьи расходов	Код экономической статьи расходов	Контрольные цифры на плановый год	Заявка на выделение средств на плановый год (без предпринимательской и иной, приносящей доход деятельности и средств от сдачи в аренду имущества, находящегося в оперативном управлении и органов государственной власти СПб и созданных ими учреждений)	Лимиты по топливно-энергетическим ресурсам	Расходы за счет предпринимательской и иной, приносящей доход деятельности и средств от сдачи в аренду имущества, находящегося в оперативном управлении и органов в гос. власти СПб и созданных ими учреждений на плановый год	Заявка на выделение из бюджета на плановый год ВСЕ ГО	Утверждено на плановый год по бюджету СПб на 2010 и на плановый двухгодичный период	Ожидаемое исполнение за предыдущий год	Дополнительная потребность	Темп роста
2010										
Расходы на проведение меропр		1 403,3	1 403,3	0,0	0,0	1 403,3	648,6	569,1	0,0	2, 5

иятий в сфере молоде жной полити ки										
Прочие работы , услуги	226		1 098,3			1 098,3	385,9	338,6		3, 2
Прочие расход ы	290		297,0			297,0	235,0	206,2		1, 4
Увелич ение стоимо сти матери альных запасо в	340		8,0			8,0	27,7	24,3		0, 3
ВСЕГ О:		1 403,3	1 403,3	0,0	0,0	1 403,3	648,6	569,1	0,0	2, 5
2011										
Расход ы на провед ение меропр иятий в сфере молоде жной полити ки		1 480,5	1 480,5	0,0	0,0	1 480,5	704,0	403,3	0,0	1, 1
Прочие работы , услуги	226		1 175,5			1 175,5	418,8	098,3		1, 1
Прочие расход ы	290		297,0			297,0	255,1	297,0		1, 0
Увелич ение стоимо сти матери альных запасо в	340		8,0			8,0	30,1	8,0		1, 0
ВСЕГ О:		1 480,5	1 480,5	0,0	0,0	1 480,5	704,0	403,3	0,0	1, 1
2012										
Расход ы на провед ение меропр иятий в сфере молоде		1 554,6	1 554,6	0,0		1 554,6	1 554,6	480,5	0,0	1, 1

жной политики										
Прочие работы, услуги	226		1 249,6			1 249,6	1 249,6	175,5		1,1
Прочие расходы	290		297,0			297,0	297,0	297,0		1,0
Увеличение стоимости материальных запасов	340		8,0			8,0	8,0	8,0		1,0
ВСЕГО:		1 554,6	1 554,6	0,0	0,0	1 554,6	1 554,6	480,5	0,0	1,1

Как следует из приведенной выше таблицы, весьма позитивным является то, что с 2015 года к 2017 году сократилась дополнительная потребность в выделяемых средствах, следовательно, можно говорить об увеличении финансирования образовательного учреждения со стороны ОАО «РЖД».

Таблица 2

Расходы по обычным видам деятельности образовательного учреждения

Элементы затрат	Фактическое значение					
	2015г.		2016г.		2017г.	
	тыс.руб.	удельный вес, %	тыс.руб.	удельный вес, %	тыс.руб.	удельный вес, %
Материальные затраты	3318801	17,18148	3650681	8,019103	13274678	2,742151
Затраты на оплату труда	15622421	3,650005	17184663	1,703565	16815725	2,16471
Страховые взносы	3918834	14,55073	4310717	6,791257	4318933,5	8,428278
Амортизация	3418554	16,68013	3760409	7,785108	1817314	20,03021
Прочие затраты	335200,9	170,1126	368721	79,39659	174523,49	208,5746
Итого по элементам (РЭ)	26613811	100	29275192	100	36401175	100

изменение остатков ДНЗП	(1453200)	- 39,2389	(1253200)	- 23,3604	(1459400)	- 24,9426
изменение остатков ДГП	1177001	48,4467 8	1007001	29,0716 6	1457001, 1	24,9836 3
Всего	57021914	-	29275192	-	36401175	-

Таким образом, отметим, что в структуре расходов по обычным видам деятельности наибольшие расходы связаны с материальными затратами и амортизацией. Из этого необходимо отметить, что устаревшие основные средства с высокой степенью износа отрицательно влияют на финансовый результат организации и не позволяют ей эффективно осуществлять предпринимательскую деятельность, доход от чего можно использовать для развития центра и обновления производственной базы, то есть данный процесс имеет циклический характер и позволяет обозначить одну из основных проблем образовательного учреждения.

praktikantu.ru

Отчеты по практике

8 (800) 505-77-31

6. Исследование рынка в целом и основных конкурентов

Проведем анализ внешней и внутренней среды образовательного учреждения.

Таблица 3

Проблемы внутренней и внешней среды

Проблемы учащихся	Проблемы родителей	Проблемы учителей	Проблемы администраторов образовательного процесса
соответствие методов обучения, требований к учащимся, критериев оценки учебной деятельности познавательным возможностям различных категорий, учащихся; соответствие ориентации образовательного процесса образовательным планам разных групп, учащихся; гарантии возможного успеха, для всех учащихся в различных видах социально значимой деятельности; гарантии соблюдения прав учащихся при осуществлении образовательного процесса.	гарантия соблюдения прав учащихся, их безопасность, защищенность, бережное отношение к чувству собственного достоинства ребенка и родителя; обеспечение достоверной и полной информации о возможностях школы, об условиях образовательной деятельности, создание которых школа способна гарантировать; обеспечение прозрачности системы оценивания образовательной деятельности детей; обеспечение возможности влиять на разработку образовательной программы школы и оценивать результаты ее образовательной деятельности.	определение границ ответственности учителей за результаты образовательной деятельности; отказ от стереотипов в педагогической деятельности; определение критериев выбора допустимых, целесообразных и недопустимых приемов, методов и технологий организации образовательного процесса; согласование мер взаимодействия учителей по повышению качества образовательного процесса, направленных на достижение личностных и метапредметных результатов школьного образования; определение мер взаимодействия с родителями учащихся, распределение	изменение условий организации образовательного процесса с ориентацией на новый тип образовательных программ; переход на новые правила нормирования и учета труда ученика и педагога; разработка и освоение новых информационных технологий управления качеством образовательного процесса; подготовка управленческих и педагогических кадров к разработке и реализации образовательных программ в новых условиях.

		ответственности за результаты образовательной деятельности детей между семьей и школой.	
--	--	---	--

Проведем теперь анализ внешней среды образовательного учреждения.

Таблица 4

Анализ внешней среды образовательного учреждения

Элементы внешней среды	В чем проявляется влияние?	Насколько сильно влияние (сильное; умеренное; незначительно; не оказывает влияния)?	В чем проявляется влияние вашей организации?	Насколько оно сильно?	В чью пользу складывается баланс сил?
Потребители – учащиеся, родители	Влияют на объем услуг	Сильное	Формирует предложение	Умеренное	В пользу потребителей
Взаимодействующие организации, поставщики	От них зависит качество сопутствующие материалы	Умеренное	От организации зависит выбор поставщика	Умеренное	В пользу ОК
Конкуренты – иные образовательные комплексы	Влияют на ценообразование	Умеренное	Определяет цену	Сильное	В пользу конкурентов

Государственные и муниципальные организации	Определяют политику и контролируют работу и соблюдение стандартов	Умеренное	Уплата налогов, например	Незначительное	В пользу государственных организаций
---	---	-----------	--------------------------	----------------	--------------------------------------

Анализ стратегического влияния внешней среды представлен в таблице ниже.

Таблица 5

Результаты анализа внешних стратегических факторов ОУ

Внешние стратегические факторы	Вес	Оценка	Взвешенная оценка
Возможности			
Наличие инновационных способностей и возможности их реализации	0,1	4	0,4
Рост репутации	0,2	5	1
Использование новых технологий	0,05	3	0,15
Повышение научно-технического потенциала	0,05	2	0,1
Рост активности деятельности, связанной с инновациями	0,15	2	0,3
Угрозы			
Ухудшение конкурентной позиции	0,1	4	0,4
Устаревание оборудования и т.п.	0,1	2	0,2
Сложности с внутренними проблемами			
Неспособность финансировать необходимые изменения в стратегии	0,05	3	0,15
Новые технологии	0,05	3	0,15
Снижение активности потребителей	0,05	3	0,15
	0,1	2	0,2
Суммарная оценка	1,0		3,2

Оценка производилась по пятибалльной шкале, взвешенная оценка – произведение веса на оценку. Вес каждого фактора оценивался так, чтобы в сумме возможностей и угроз получалась единица.

В данном случае оценка 3,2 показывает, что реакция предприятия на стратегические факторы внешней среды находится на среднем уровне.

Рассмотрим оценку конкурентной силы образовательного учреждения его двух конкурентов.

Данные приведены в таблице ниже.

Таблица 6

Оценка конкурентной позиции по шкале оценок: 1 – очень плохо; 10 – очень хорошо

Ключевые факторы успеха (КФУ)	ОУ	Конкуренты	
		Первый конкурент	Второй конкурент
1 Качество образовательного процесса	7	6	5
2 Репутация	8	9	8
3 Производственные мощности	4	5	6
4 Грамотное использование технологии	9	5	4
5 Кадры	5	10	2
6 Маркетинг (реклама)	5	8	3
7 Финансовое положение	7	6	2
8 Издержки в сравнении с конкурентами	6	8	4
9 Ассортимент дополнительных образовательных услуг	5	6	8
Общая оценка	55	64	42

В результате анализа могут быть выделены следующие стратегические направления развития школы.

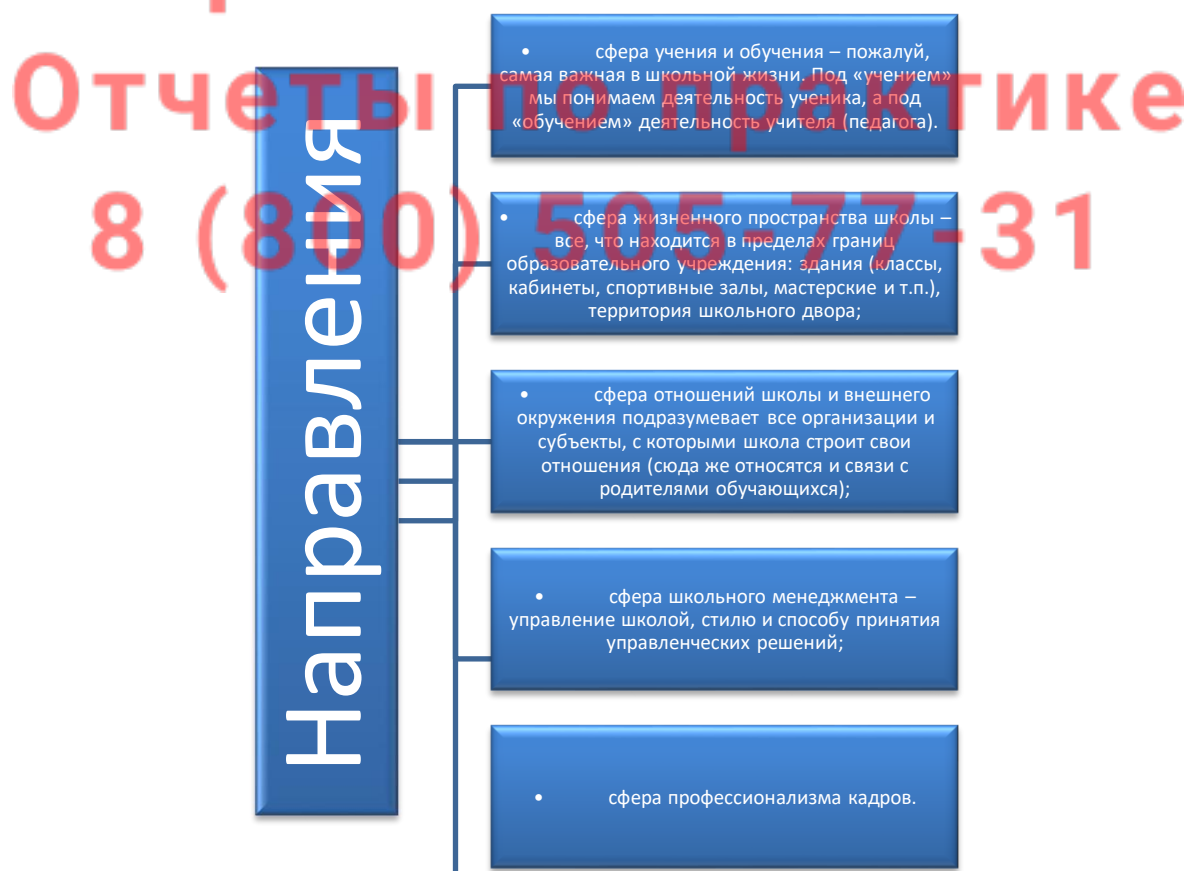


Рис. 3. Стратегические направления развития образовательного учреждения

Таким образом, в данной части работы была рассмотрена внешняя и внутренняя среда образовательного учреждения.

praktikantu.ru
Отчеты по практике
8 (800) 505-77-31

ЗАКЛЮЧЕНИЕ

По итогам пройденной практики я могу с уверенностью сказать, что практика в процессе обучения – это неотъемлемая часть подготовки квалифицированных специалистов всех специальностей. Мне во время прохождения практики удалось закрепить и конкретизировать результаты теоретического обучения, приобрести умения и навыки практической работы по избранной специальности.

Основной целью практики является практическое закрепление теоретических знаний, полученных в ходе обучения. Основным результатом данной работы является отчет о прохождении практики, в котором собраны все результаты деятельности студента за период прохождения практики и анализ основных показателей управления и правового регулирования деятельности в организации.

По результатам прохождения практики прихожу к следующим выводам. Практика является одним из условий и способов закрепления теоретических навыков, полученных в высшем учебном заведении, приобретения практических навыков по их применению. Безусловно, продолжительность практики не позволяет в полном объеме освоить все направления деятельности предприятия, однако дает возможность получить начальную практическую подготовку, оценить свои возможности и окончательно выбрать будущую специальность. Считаю, что программу практики выполнила в полном объеме, получив необходимые практические навыки и закрепив полученные теоретические навыки. Поэтому цель практики считаю достигнутой.

Наибольшие затруднения, на мой взгляд, вызывают подготовка документов, их техническое оформление. В общении с гражданами, коллективом, участниками процесса также возникают проблемы из-за отсутствия специальных навыков по установлению психологического контакта, оценки их поведения и выбору правильного решения.

СПИСОК ИСПОЛЬЗОВАННОЙ ЛИТЕРАТУРЫ

1. Налоговый кодекс Российской Федерации, часть I от 31.07.1998 № 146-ФЗ
2. Налоговый кодекс Российской Федерации, часть II от 05.08.2000 № 117-ФЗ
3. Кодекс Российской Федерации об административных правонарушениях от 30.12.2001 года № 195-ФЗ
4. Федеральный закон Российской Федерации от 06.12.2011 N 402-ФЗ "О бухгалтерском учете"

praktikantu.ru
Отчеты по практике
8 (800) 505-77-31